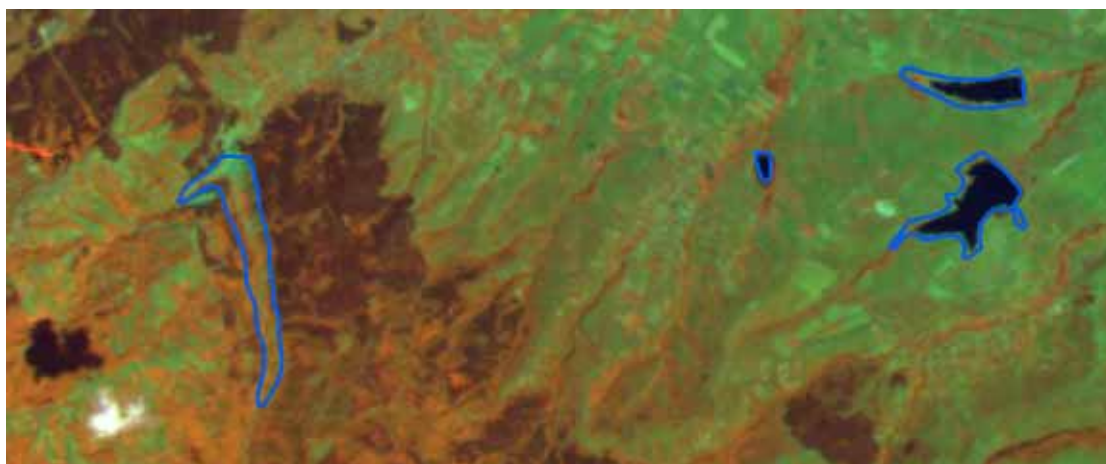


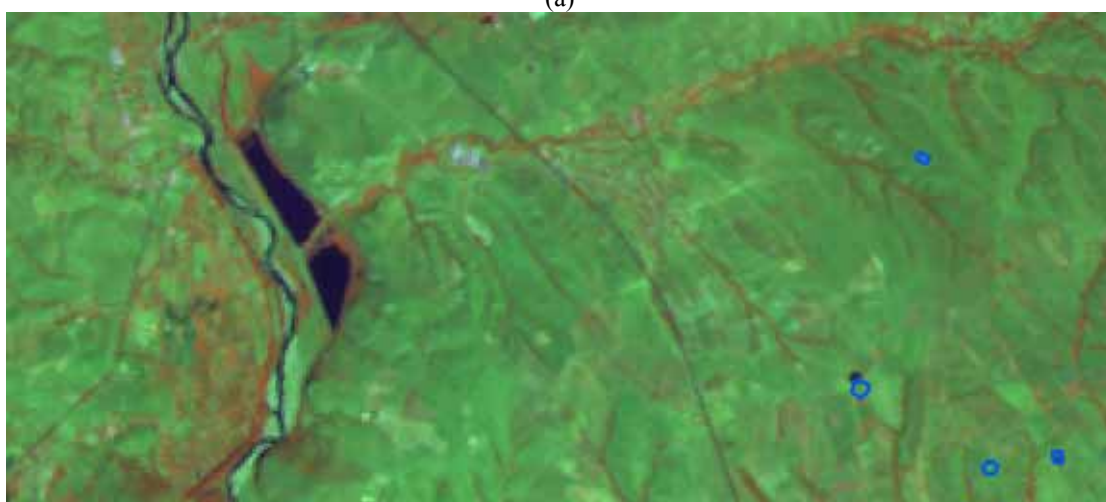
ГИС База данни на стоящите водни басейни в България

Обновена и технически изчерпателна информация за язовирите и стоящите водни басейни в България е от изключително значение за тяхното управление, и в частност за риска от наводнения за използването им като обеми за спиране на високите вълни при обилни валежи и др. През последните години паспортизацията на язовирите е повдигана няколко пъти като въпрос и особено след трагичното наводнение в Цар Калоян през 2007г.

Наличните ГИС бази данни за локализацията и характеристиките на язовирите в България в държавните институции са непълни и неосъвременени. Като пример може да се дадат ГИС слоевете за стоящите водни басейни в базата данни от проекта ЛСА “Интегрирано управление на водите в Република България”, където като основен източник на информация за язовирите и речните течения се посочва данни, закупени от МОСВ от Дейтамап ООД. Допълнителна проверка и модифициране на данни са направени по карти в мащаб 1:100 000, 1:25 000. Източника на информация от който са произведени тези ГИС слоеве е с давност 80-те години на 20 век и не отразяват реалните корекции на реките и язовирите направени през последните 30 години (Фиг. 1):



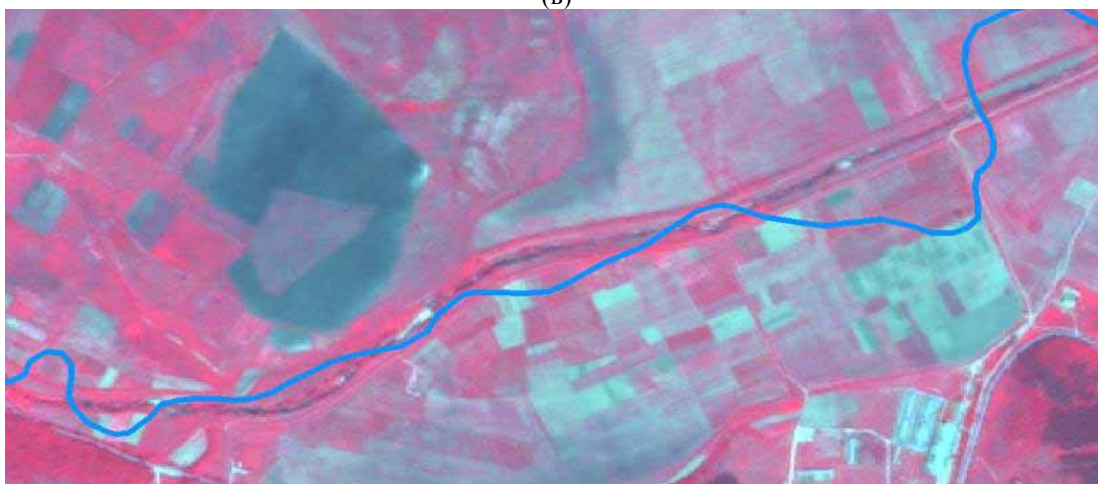
(a)



(б)



(б)



(г)

Фиг. 1. Сателитова снимка отразяваща несъответствие между наличните в Басейновите Дирекции и МОСВ векторни бази данни за стоящите водни басейни и речните течения и реалното състояние: (а) язовир отразен в базата данни, но несъществуващ на снимка от 2009г; (б) нов воден басейн неотразен в базата данни; (в) промяна място на вливане; (г) извършена корекция на речното легло (сателитови снимка предоставена от РЕСАК, (а)(б) Courtesy of USGS, (в)(г) Courtesy of SpotImage)

От 2002г. в Центърът за приложение на сателитови изображения – РЕСАК се започна дейност по създаване на база данни за влажните зони в България с използването на сателитови изображения и топографски карти. През 2007-2008 беше приключен първия етап от създаването на ГИС база данни в мащаб 1:50 000 на базата на сателитови изображения от LANDSAT с последваща актуализация на базата на изображения от SPOT Image (Фиг. 2). За всяко водно тяло е добавена атрибутивна информация за неговият тип (естествени или изкуствени езера, водоеми, рибарници, влажни зони и др.) със съответните имена, в поречието на коя река, най-близко селище, площ, периметър и др.



Фиг. 2. ГИС база данни за стоящите водни басейни и спътникова снимка (спътникова снимка от Landsat5, Courtesy of USGS).

Базата данни за стоящите водни басейни ще бъде обновена със спътникови снимки от Landsat5 и Landsat7 ETM от 2009г. Като допълнителна информация за всяко едно водно тяло ще бъде добавено поетапно:

- име на река на която се намира;
- водосбор към който принадлежи;
- площ на отточната му област;
- име на населено място под водното тяло;
- дължина и тип на речния участък свързващ водното тяло с населеното място;
- документ с метаданни за водното тяло включващи спътникова снимка, топографска карта и при наличност фотографски снимки;
- друга допълнителна информация налична в държавни институции.

Идентификаторите на водните тела ще бъдат съобразени с вече наличните идентификатори определени от Басейновите дирекции във връзка с Директива 2000/60/ЕС/23.10.2000 г. на Европейския парламент и на Съвета.